

LA RECHERCHE EVEREST

En bref



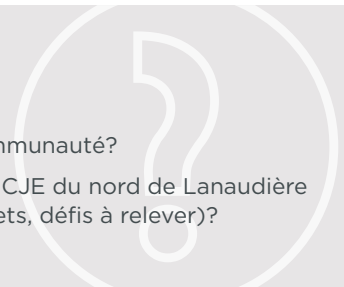
Le CREVALE a été mandaté pour effectuer une recherche afin de documenter des projets adoptant l'approche école-famille-communauté (ÉFC).

Cette recherche est une initiative du Carrefour jeunesse-emploi (CJE) D'Autray-Joliette, qui souhaitait dresser le bilan de ce type de projets dans Lanaudière-Nord afin de favoriser la persévérance scolaire et la réussite éducative des jeunes à risque de décrochage.

Cette recherche permettra également de collaborer à l'amélioration des connaissances sur les pratiques école-famille-communauté.

DEUX GRANDES QUESTIONS DE RECHERCHE

- Qu'est-ce que la littérature peut nous apprendre sur l'approche école-famille-communauté?
- Quelles conclusions pouvons-nous tirer des projets Everest mis en œuvre par les CJE du nord de Lanaudière (fonctionnement, particularités, types d'acteurs, rôles et relations, attentes et effets, défis à relever)?



UNE MÉTHODOLOGIE QUALITATIVE EN TROIS PARTIES



Une revue de la littérature scientifique

Six grands thèmes pour résumer l'[approche ÉFC](#) :

- Une approche documentée et reconnue;
- Une origine théorique liée au développement humain;
- L'élève au cœur de trois grands systèmes reliés;
- Des impacts positifs...;
- ... mais aussi des défis;
- Des ingrédients favorables à l'approche ÉFC (4A).



Une analyse documentaire des projets antérieurs à Everest

Quinze (15) bilans analysés (2018 à 2020)

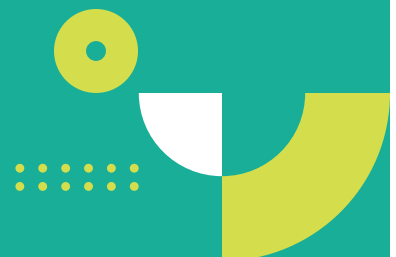
Six (6) grandes dimensions d'observation :

- Organisation des projets et particularités;
- Objectifs;
- Offre de services;
- Acteurs concernés;
- Effets observés;
- Défis rencontrés et améliorations à apporter.



Des entrevues et la soumission de questionnaires à des acteurs clés

- Huit (8) intervenantes
- Six (6) directions d'école/centre de formation
- Trente-deux (32) jeunes



QUE NOUS DISENT LES ACTEURS CLÉS IMPLIQUÉS DANS EVEREST?

Douze (12) grandes catégories d'observation

- Ce sont les CJE du nord de Lanaudière qui sollicitent l'implication des écoles ou des centres de formation générale aux adultes.
- Cette approche est connue des intervenantes et des directions d'école, mais peu arrivent à la définir; si elles y parviennent, c'est de façon très partielle.
- Ce projet est défendu par tous pour stimuler la persévérance scolaire, mais il favorise également la réussite éducative.
- Le rôle des intervenantes est capital. En effet, comme les jeunes perçoivent les intervenantes non scolaires comme neutres et plus accessibles, ils sont donc plus enclins à solliciter leur appui et leur écoute.
- Le recrutement des participants est une étape difficile qui demande du temps et qui varie selon les milieux.
- Quelques lourdeurs administratives sont observées, malgré une réelle collaboration entre les écoles et les CJE.
- Ce type de projet soutient et encourage des jeunes discrets, « qui passent entre le mur et la peinture ».
- La programmation est diversifiée pour répondre aux besoins des jeunes (rencontres individuelles, rencontres de groupe et activités ludiques).
- La communication et l'accompagnement des parents dans leur rôle représentent un défi constant.
- La participation de la communauté est considérée comme essentielle, mais son opérationnalisation est parfois difficile.
- Plusieurs effets sont observables et se résument en quatre catégories :
 - Augmentation du niveau de motivation et d'engagement dans les études;
 - Plus grande ouverture aux autres; sociabilité et coopération entre les jeunes;
 - Développement d'habiletés en lien avec le sens des responsabilités, l'autonomie et la prise en charge de ses études et/ou de son avenir;
 - Meilleure connaissance de soi et amélioration du sentiment de bien-être à l'école.
- Le projet se termine en même temps que l'année scolaire, mais le maintien d'un lien avec le CJE est possible.

Pour lire l'intégralité du rapport de recherche, consultez le lien suivant : [Rapport Everest](#)



CE QUE NOUS DISENT LES JEUNES

Ils ont une opinion de l'école qui est soit positive, soit négative, ou encore sensible et réfléchie.

Ils souhaitent obtenir du soutien dans leur parcours scolaire en participant à ce projet.

Ils apprécient les activités proposées qui leur permettent de discuter, d'apprendre et de fraterniser.

Ils reconnaissent les impacts favorables sur leur attitude et sur leur comportement.

DES PISTES POUR L'AVENIR

Afin de susciter l'implication et l'accompagnement des parents :

- Faire connaître les bonnes pratiques favorisant l'implication parentale afin d'améliorer la communication et la participation des parents;
- Déconstruire le mythe du parent parfait;
- Cibler les besoins de la famille, et non uniquement ceux des jeunes, afin de faciliter la collaboration;
- Développer le réseau de pairs ou de personnes significatives pour les jeunes en FGA.

Afin d'améliorer le processus de recrutement :

- Faire la promotion du projet auprès de tous les acteurs des milieux scolaires.

Afin d'accroître les pratiques ÉFC sur le territoire lanauois :

- Rappeler aux intervenants et aux directions d'école la définition et le rôle important que peut jouer la communauté dans ce type de projet;
- Élaborer une stratégie commune pour que les actions soient pensées de façon plus globale et puissent se répéter année après année.